

# オミクロン株陽性者急拡大



日本埼玉県議会議員 鈴木正人  
這是我衷心的期盼

### インターネットTV新唐人テレビにて 新年の挨拶と今年の抱負について放映される

インターネットTV新唐人テレビにて、新年の挨拶と今年の抱負について放映される。鈴木正人議員は、この機会に、今年も引き続き、県民の健康と安全を第一とし、経済の回復と雇用の創出に努めることを誓った。

また、北朝鮮による拉致問題に対する理解を深めるための取組の更なる推進等を求める決議案も可決された。

**経済も回しな  
がら克服を！**

鈴木正人議員は、この機会に、今年も引き続き、県民の健康と安全を第一とし、経済の回復と雇用の創出に努めることを誓った。

鈴木正人議員は、この機会に、今年も引き続き、県民の健康と安全を第一とし、経済の回復と雇用の創出に努めることを誓った。

鈴木正人議員は、この機会に、今年も引き続き、県民の健康と安全を第一とし、経済の回復と雇用の創出に努めることを誓った。

感染力は強力なもの、弱毒性との見方。オミクロン株が日本にも本格的に上陸してしまっている。我が埼玉県も物凄いスピードで感染拡大となつてしまっている。新型コロナウイルスで傷つてきた世界、世界の主要国で唯一マイナスイナス成長だつた我が国の経済がようやく再生に向けて

オミクロン株が日本にも本格的に上陸してしまっている。我が埼玉県も物凄いスピードで感染拡大となつてしまっている。新型コロナウイルスで傷つてきた世界、世界の主要国で唯一マイナスイナス成長だつた我が国の経済がようやく再生に向けて

オミクロン株が日本にも本格的に上陸してしまっている。我が埼玉県も物凄いスピードで感染拡大となつてしまっている。新型コロナウイルスで傷つてきた世界、世界の主要国で唯一マイナスイナス成長だつた我が国の経済がようやく再生に向けて

オミクロン株が日本にも本格的に上陸してしまっている。我が埼玉県も物凄いスピードで感染拡大となつてしまっている。新型コロナウイルスで傷つてきた世界、世界の主要国で唯一マイナスイナス成長だつた我が国の経済がようやく再生に向けて

オミクロン株が日本にも本格的に上陸してしまっている。我が埼玉県も物凄いスピードで感染拡大となつてしまっている。新型コロナウイルスで傷つてきた世界、世界の主要国で唯一マイナスイナス成長だつた我が国の経済がようやく再生に向けて

# やわかまじめか新聞

第128号

発行者  
無所属県民会議  
県議会議員鈴木正人  
〒353-0002  
志木市中宗岡1-1-2  
TEL048-476-7525  
FAX048-476-7526



鈴木正人  
動画QRコード

県政レポート2022 No.128  
ご意見・ご要望はこちら↓  
埼玉県議会議員 無所属県民会議 E:mail [suzukisec@gmail.com](mailto:suzukisec@gmail.com)  
**鈴木正人**  
ホームページ <http://www.trans.ne.jp/masato/>

## 令和4（2022）年始動！

### 元日に行われた御用聞き自転車街宣



北朝鮮による拉致問題に対する理解を深めるための取組の更なる推進等を求める決議

新潟市の中学生だった横田めぐみさんが、下校途中で北朝鮮に拉致されてから44年が経過した。当時13歳だっためぐみさんは57歳になり、家族と引き離され人生の大半を北朝鮮の地で過ごしている。北朝鮮による拉致被害者家族連絡会初代代表を務めためぐみさんの父、横田滋さんは、遂に娘に再会することが叶わず、昨年6月に87歳で永眠された。さらに、拉致被害者の田口八重子さんの兄で、家族連絡会代表を務めた本県在住の飯塚繁雄さんが、本年12月に83歳で永眠された。

拉致被害者及び特定失踪者本人やその家族は、高齢の方も多くなっている中、拉致被害者等全員の帰国を実現するためには、この拉致問題に対し、政府の対応のみならず、継続的な国民運動として広く展開させ、県庁全体としての取組により県民の問題意識を高めることも重要である。

家族連絡会と北朝鮮に拉致された日本人を救出するための全国協議会は、アニメ「めぐみ」の学校上映拡大を運動方針の重点項目として取り組んでいる。

一方、国は本年4月、都道府県教育委員会等に対し、アニメ「めぐみ」や映画「めぐみ」を学校等において上映を促進するために「北朝鮮当局による拉致問題に関する映像作品等の活用促進について」の依頼通知を发出し、学校等の関係機関に周知することを求めている。

言うまでもなく、拉致問題は非道な人権侵害であるとともに、我が国の主権を踏みにじるものであり、国家の責任において解決すべき喫緊の課題であるため、継続的な啓発を図り、広く国民が認識して共有すべき問題である。

よって、本県議会は、児童生徒をはじめ県民が拉致問題について深く認識し、人権問題として考える契機とするため、県において下記の措置を講ずるよう強く求める。

- 1 県内の関係機関等において、アニメ「めぐみ」、映画「めぐみへの誓い」等の上映・視聴や拉致問題関連書籍の閲覧等を通じて、北朝鮮による拉致問題に対する理解を深めるための取組を更に推進すること。
  - 2 各部署で開催する各種イベントで拉致問題を積極的に取り上げるとともに、関係団体との連携を更に強化して、拉致問題の解決に向けた世論を一層喚起していくこと。
- 以上、決議する。

### 令和3年12月定例会報告

#### 一般会計補正予算案など44議案が可決



埼玉県議会令和3年12月定例会は、新型コロナウイルスに対応するPCR検査無料化などを盛り込んだ一般会計補正予算案など44議案が可決・同意されました。

また、鈴木正人も会派を通じて提出した「北朝鮮による拉致問題に対する理解を深めるための取組の更なる推進等を求める決議」案は、すべての会派が提案者となり全会一致で可決されました。

## オミクロン株陽性者急拡大

### 更なる感染拡大防止に向けたお願い①

#### 感染拡大防止のため、基本的な感染防止対策の徹底を

- 特に留意していただきたいイベント等
- ◆ 新年会 ◆ 旅行 など
- イベント等の参加前に LINEアプリ・COCOAの登録を 感染の不安を感じる場合 薬局等で無料検査を

- ・外出の際には、特に気を付けて、できる限り混雑を避けて
- ・体調がすぐれない場合は、外出を見送って
- ・会話の際には、大声を抑え、必ずマスクの着用を
- ・業種別ガイドライン等を遵守している施設の利用を

### 更なる感染拡大防止に向けたお願い②

#### ・感染リスクの高まる行動の自粛をお願いします。

特に、大人数・長時間の会食、カラオケ、パーティは控えて

#### ・県境をまたぐ移動は可能な限り避けて

★特に、重点措置区域への移動は控えて  
まん延防止等重点措置の公示が決定された県(1/7現在)  
広島県 山口県 沖縄県

※ ただし、ワクチン・検査パッケージ制度の適用又は対象者全員検査を受けた場合を除く。  
健康上の理由等により、ワクチン接種を受けられない方で、やむを得ず、重点措置区域へ移動する場合は、薬局等で無料PCR検査等を受けるようにしてください。



拉致問題啓発映画「めぐみへの誓い」の上映会にて野伏監督らと

# 1都3県 オミクロン株 要警戒

## コロナへの対応は新たなフェーズに突入

- 新規陽性者数はかつてないスピードで増加
- 感染力の強いオミクロン株へ急速に置き換わり



**ご自身やご家族、大切な人を守るため一人ひとりが用心し徹底した対策を!**

## Go To Eat 食事券販売の一時停止について

令和4年1月5日(水)から1月31日(月)までの予定で実施しているGo To Eat 食事券の第2次販売を1月13日(木)から一時停止します。

- ※ 第2次販売分の概要
  - 発行額 93億6千万円(既発行額 2億9,194万円 1月11日現在)
  - 発行冊数 78万冊
  - 販売価格 1万円(20%のプレミアム)
  - 購入方法 専用Webサイトで予約後、ローソンで支払・発券
  - 利用期限 令和4年2月28日(月)

Go To Eat 食事券の利用について  
既に発行済みの第1次販売分、第2次販売分の利用は可

※ 詳細は「Go To Eatキャンペーン埼玉県プレミアム付食事券」サイト (<https://saitama-goto-eat.com/index.html>) をご覧ください。

## 観光応援キャンペーンの中止・延期について

新型コロナウイルスの急速な感染拡大を受け、外出を促進する観光応援キャンペーンを中止・延期します。

項目	【1】とくとく!埼玉観光応援キャンペーン		【2】旅して!埼玉割観光応援キャンペーン
	①現在実施中	②追加予定分	③追加予定分
1 制度	宿泊旅行に対し3,000円分の観光クーポンを配布		宿泊・日帰り旅行に対し以下の支援を実施 (1)代金割引:50%(上限:5,000円) (2)地域観光クーポン:2,000円
2 対象	県民(4.5万人分) (残数:69施設、約9,600人分)	県民及び県外からの旅行者 (10万人分)	県民及び隣接都県民等 (43万人分)
3 対応	R3年11月1日から実施中 ⇒1/15(土)から配布中止	1月18日~3月10日 ⇒開始延期	1月下旬~3月10日 ⇒開始延期

## PCR検査等無料検査の実施について

オミクロン株の市中感染確認を受け、感染に不安を感じる方は無料で検査が受けられます。

### 1 対象者

12月27日まで

「ワクチン・検査パッケージ」を活用するため検査が必要な方のうち、健康上の理由等でワクチン接種が受けられない方

1月31日まで対象者を拡大

「ワクチン・検査パッケージ」活用するため検査が必要な方 + 特措法第24条第9項に基づき、知事が行うPCR検査等の受検要請に応じた「感染に不安を感じる無症状の方」

2 検査の種類: PCR検査または抗原定性検査

3 検査の場所: 県内薬局・ドラッグストア登録数 238店舗(1月5日現在)

オミクロン株の市中感染の確認に伴い、令和3年12月28日からは、感染リスクが高い環境にある等感染に不安を感じる無症状の埼玉県民の方は、県内薬局・ドラッグストアにて無料で検査を受けられるようになりました。  
詳しくは、埼玉県ホームページやPCR検査に関するご案内をご覧ください。

## QRコード



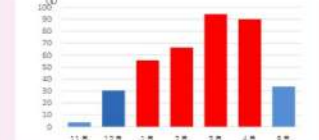
## いちごのシーズン到来! ~埼玉のいちごを楽しもう~

埼玉県のいちご生産状況(令和元年)

産出額: 31億円(全国13位)  
栽培面積: 102ha(全国16位)  
(農林水産省農業所得統計/野菜生産出荷統計)



~埼玉県産いちごの月別出荷量~



- 1月から4月にかけて出荷が本格化!
- 寒い時期ほど甘さが増し、美味しさ倍増!
- 埼玉県のオリジナル品種も続々出荷!

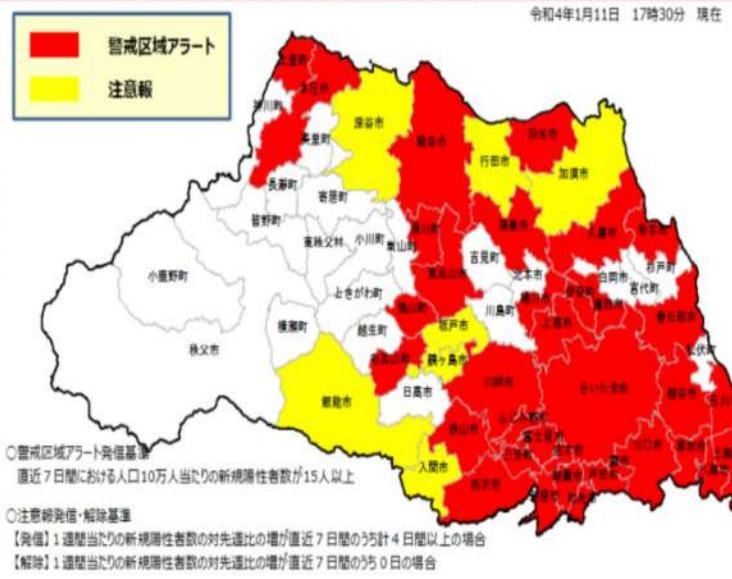
## 埼玉農産物ポータルサイト SAITAMAわっしょい!

埼玉県内の観光いちご農園や県オリジナル品種のいちご・スイーツが購入できるお店、WEBなどでお取り寄せできる農園の情報を紹介!



特設ページ公開中! 埼玉わっしょい 検索

## 県内市町村別 警戒区域アラート等発信状況



## 国道254号和光富士見バイパス工事 部分開通分までの用地買収率100%を達成



昨年12月中旬、一般国道和光富士見バイパス工事における、下南畑陸橋から県道さいたま東村山線までの工事区間はすべて用地補償契約が成立し、用地買収率100%となりました。

今後令和4年度までの部分開通を目指し、しっかりと工事を進めて行く予定です。

## 地域包括ケアシステムの課題を伺う



志木市役所にて地域包括ケアシステムに関する現場から見えてくる課題などを伺いました。

共生社会推進課や長寿応援課の職員の皆様から、丁寧な説明と課題を聞き、今や課題は子供から高齢者までの共生社会の一環として地域包括ケアシステムの構築をしているものの、新型コロナの影響で生活困窮者の自立支援に追われており、志木市が誇る100歳体操などの介護予防の取り組みなどもようやく再開出来ているという厳しい状況などを知る事が出来ました。

また、訪問介護には欠かせないケアマネジャーさんの育成が高齢者の増加に追い付かず、行き届いたプランが立てられない状況もあるとの事。

介護士さんもさる事ながら、要となるケアマネジャーさんの人材育成と確保が今後の大きな課題であるとお話でしたので県政の立場からさらに支援出来るようにしたいと思います。

## 柳瀬川歩道整備並びに堤防かさ上げ工事中!



## 右岸(志木中学校裏)側の状況



## 左岸(対岸・富士見方面)側も急遽工事実施



防災・減災・国土強靱化加速化対策関連事業の一環として左岸側も水谷調節池手前まで堤防強化並びに舗装化工事を施行