

BA5陽性者急増に警戒しながら日常を取り戻す



拉致された全員が祖国や故郷に帰れるまでという想いで 拉致被害者救出活動が続けております

県経異が明 出に議自 さ共おたいさが
の験常9けま す気取てナせ済 一開設者派新 'をま 発表すられ患る性埼意と重症化の
教しな日した ねにりいーる活感設も向遣た看起た、表体請よ1ま者こ者玉必もられるリス
育て暑間て、 し戻きをー動染するかののお師し以した、強な医59のら増しすのク
委いさ続一6 てしな何ウの防んで、所宿ほよた前た、化ど療床4病、加ては、
員るもく時月 い、がとィ両止と、泊かそ事保機、す医機に0床コは、
会のすと猛に き経らかズ立と、新療、4務健能、す医機に0床コは、
もででい暑梅 た済日維・一社よ、新療、4務健能、す医機に0床コは、
マ、にう日雨 いも常持コを会。た養高0職所不、る療関増床を口て、

安倍元総理の銃撃事件について

危た でいに日かさのだ観 すが一時でス
機ら熱ごもりのれかまておす事ら定にク
とそれ中注意見ス下せい学めるさん 奨励マ件運校し 達しスを動やて ク付時外は、
なこにこにさけをやがいま子、達しスを動やて ク付時外は、
から命なね。のっ。のな時い分底いまく ん外なはのす

日常は戻りつつあるものの、新型コロナの陽性者数は急激に伸び、専門家の見方など、「第2波」の再来を懸念する声も出てきた。また、BA5の急増に警戒しながら、日常生活を取り戻すための取り組みが進んでいる。特に、高齢者や重症化リスクの高い人への支援が重要とされている。

重症化のリスクが高くなる傾向がある。特に、高齢者や基礎疾患のある人は、感染した場合に重症化するリスクが高くなる。そのため、高齢者や基礎疾患のある人は、感染予防に特に注意が必要とされている。

新型コロナウイルスの感染拡大に伴い、医療機関へのアクセスが難しくなっている。特に、高齢者や基礎疾患のある人は、感染した場合に重症化するリスクが高くなる。そのため、高齢者や基礎疾患のある人は、感染予防に特に注意が必要とされている。

やわらかまじめ新聞

第133号

発行者 無所属県民会議 県議会議員鈴木正人 〒353-0002 志木市中宗岡1-1-2 TEL048-476-7525 FAX048-476-7526



鈴木正人 動画QRコード

県政レポート2022 No.133

埼玉県議会議員 無所属県民会議

鈴木正人

ホームページ <http://www.trans.ne.jp/masato/>

原油価格・物価高騰に対する緊急支援を実施



令和4年6月定例会閉会

一般会計補正予算(第1号及び第2号)

一般会計	歳入歳出予算	27,497.51 億円
	(補正後累計)	2兆2,312億 875万1千円
	債務負担行為	限度額 12億5,475万円

主な内容

- 原油価格・物価高騰の影響を受ける生活者に対する緊急支援 5億 495万6千円
うち低所得のひとり親世帯に対する生活支援特別給付金の支給(補正予算第1号) 2億7,926万1千円
- 原油価格・物価高騰の影響を受ける事業者に対する緊急支援 9億6,932万9千円
- 脱炭素社会に向けた省エネ・再エネ設備投資の促進 11億3,056万6千円

台湾の皆様による降りよう被害への義援金贈呈に立ち会う

脱炭素社会に向けた省エネ・再エネ設備投資の促進

県内中小企業等の省エネ・再エネ設備投資への支援 4億 699万9千円(債務負担行為 限度額 5億5,475万円)	住宅の省エネ・再エネ設備投資への支援 2億9,355万7千円
(1) 風力対策の創出による支援強化 エネルギー使用量やCO2排出量の削減を加速させるため、省エネ・再エネ設備の導入費用を補助する緊急対策を創設し、補助率を従来から拡充する。 ▶ 補助上限額: 500万円 ▶ 補助率: 1/3-1/4 → 2/3 ▶ 申請手続きの簡素化	現行の補助制度の拡充による支援強化 エネルギー使用量やCO2排出量の削減を加速させるため、既存住宅の省エネシステムの導入等への支援を拡充する。 ▶ 補助件数の拡大: 1,932件 → 3,864件 ▶ 蓄電システム: 5万円/件 → 10万円/件 ▶ エネファーム: 5万円/件 → 10万円/件 ▶ 高断熱窓: 補助率1/10-上限5万円 → 補助率1/5-上限10万円
(2) エネルギー対策特別創出による支援強化 カーボンニュートラルの実現に向けた県内中小企業等の設備投資を支援するため、設備投資促進資金に「エネルギー対策特別創出」を創設する。 ▶ 融資利率: 100% ▶ 融資利率: 0.6~1.0%(利子補給率0.6~0.7%) ▶ 融資限度額: 設備投資資金1億5,000万円 運転資金5,000万円	県内施設園芸農家の省エネ転換への支援 4億3,001万円 省エネ機器等の導入支援 施設園芸農家に対して、燃料費高騰の影響を受けにくい省エネ機器等の導入経費の1/2を補助する。 ▶ 補助対象: ヒートポンプ、蓄電資材等、品種・品目転換のための種苗購入費

原油価格・物価高騰の影響を受ける生活者に対する緊急支援

学校給食等の物価高騰に直面する保護者等への支援 9,406万5千円	夏休み期間の子供の食事等を確保するための支援 8,137万3千円
概要 学校給食等の食材価格高騰に直面する保護者等の負担増加の回避のため、当面の間、 食材価格高騰相当額を補助 する。	概要 子供の居場所等の活動支援を通じて、夏休み期間に限り、子供の食事等を確保するため、 食品や学用品を子供に提供する 。
対象校 県内で学校給食等を実施している以下の学校 ▶ 県立の中学校・夜間定時制高校・特別支援学校 ▶ 私立の小学校・中学校・特別支援学校	内容 提供品を用意 ・食品 ・レトルトカレー ・パックご飯など 子供の居場所等へ ・提供品を利用して子供とのつながりを継続 子供たちの手元へ ・食事機会の増 ・子供の見守り機会の増
補助内容 学校給食等の食材価格高騰相当額を学校に対し補助(15%を目安)	県内企業と協力・連携

原油価格・物価高騰の影響を受ける事業者に対する緊急支援

県内地域公共交通事業者への支援 4億2,880万円	県内中小企業等の資金繰りへの支援 7,000万円(債務負担行為 限度額 7億円)
概要 県内の乗合バス及びタクシー事業者の運行継続を支援するため、 燃料費高騰の影響分を補助 する。	概要 原油・原材料価格の高騰に対応するため、経営安定資金(知事指定乗組)の緊急融資枠を拡大する。 ▶ 融資枠: 100億円 → 300億円 ▶ 融資利率: 0.6~0.9% ▶ 融資限度額: 運転資金8,000万円
補助対象等 ▶ 補助対象: 乗合バス2,400台 タクシー5,900台 ▶ 対象期間: 令和4年4月から9月まで	県内観光関連事業者(貸切バス・旅行事業者)への支援 2億9,306万5千円
貸切バス事業者に対する経営支援 ▶ 補助対象: 貸切バス1,800台 ▶ 補助額: 15万円/台	県内畜産農家への支援 1億 745万2千円
旅行事業者のバスツアー造成に対する補助 ▶ 補助額: 日帰り 5万円/旅行商品 宿泊(県内) 10万円/旅行商品 宿泊(県外) 5万円/旅行商品	概要 県内畜産農家の経営支援のため、配合飼料価格のうち飼料メーカーの製造コスト上昇分の一部について補助する。 ▶ 補助額: 配合飼料購入量 500円/トン

暑さとコロナに負けない夏休みの心得

新たな変異株に対しても、基本的な感染症対策が有効です

規則正しい生活で免疫力を高める <ul style="list-style-type: none">○早寝・早起き○十分な睡眠・休養○過度な運動○しっかり食べる(バランスが大切)	具合が悪い時は外出しない <ul style="list-style-type: none">○毎日の検温・健康観察○いつもと違う体調のときは自宅で安静、医療機関を受診○陽性が判明したら学校に連絡	熱中症への備え <ul style="list-style-type: none">○涼しい服装、日傘、帽子で暑さ対策○こまめに水分補給○エアコン使用時も、常時窓を開けて換気○屋外ではマスクを外す
---	---	--

外出・運動するときは...

- 外出の時は、周囲の人との距離をとってマスクを外す人が多く集まる場所や公共交通機関ではマスクを着用
- 運動時は、忘れずにマスクを外す
- 会食する際は、マスク無しの会話はしない!
- ファストフードやカラオケなどでの感染事例が多い
- 県外に移動するときや、感染に不安を感じたときは県の無料検査を活用する

戦し権みはナや浴経を権 た行超に人
日後て内れた私対、び済増後期だ動党関へ
本のしのぼだも応初せ成税に待いを派すの
を懸ま力、批判的な期て長し二した共のる人
取案た、学財振的どののしにて度たてに取件権
りをもに務りてに新ま冷しも第すき組な侵
戻取の妥省返しつ型っやま消二よせとど害
しりの協やったいコた水い費次。てしは問
た除、も政て。て口事を、税政いて、題

たじ基も感動で、らなも安とし想気本い
いけづ微じ出も私なるし部し今たいに経と
とずい力る来超とい財てさて後ねはさ済い
思頑てなとた覚しか務たん政、伝せをう
い、張行が共事派て心省だに界積わた再信
っ動らにをでは配受け少再極つい生念
てし信、誇共、すと配に々編財、てとしや
行、念今りに一よと、期な政、いて、
きくに後に行時、な更待ど派、まう元日

新型コロナウイルスワクチンの4回目接種について

新型コロナウイルスワクチンの4回目予約接種を6月15日(水曜日)から開始しております。

※新型コロナウイルスワクチン接種は、本人の意思と同意に基づいて受けるものであり、強制ではありません。効果と副作用のリスク双方を理解したうえで、ご判断ください。

▼対象者

3回目のワクチン接種後、5か月以上経過した方のうち、以下の要件に当てはまる方

- 60歳以上の方
- 18歳以上60歳未満で基礎疾患のある方
- 18歳以上60歳未満の方で、新型コロナウイルス感染症にかかった場合の重症化リスクが高いと医師が認める方

※志木市民の場合 TEL0120-022-090
予約問い合わせ先 午前9時から午後5時まで(土日祝日も対応)

謹んで安倍元総理のお冥福をお祈り申し上げます



2012年9月に開催された「勝負の年 私達はともにある 拉致被害者家族を囲む集い」の時の写真。私のような無所属議員にも、安倍元総理は気軽に激励をしてくださいました。拉致被害者救出やウイグル人などへの人権侵害問題解決に向けてはしっかりとその想いを受け継ぎ微力ながら活動を続けてまいります。



2012年5月に日本ウイグル地方議員連盟と日本ウイグル国会議員連盟が設立された時のもの 国会議員連盟の会長は安倍元総理

ウイグル人権問題解決に向けた支援活動も続行中!



政務活動ビデオにて活動報告! 地元関連の動画



中宗岡2丁目にある県営住宅前のT字路は、左右の自動車の往来が見にくいのでミラーを設置して欲しいとの要望がありました。ただし、県営住宅の敷地内でないとミラーを設置出来ないとの事で設置は困難と言われておりました。そこで県と市が連携し、県は敷地内のミラー設置を許可し、志木市は市長さんの高度な判断などもあって、無事設置困難箇所にもミラー設置する事が出来ました。



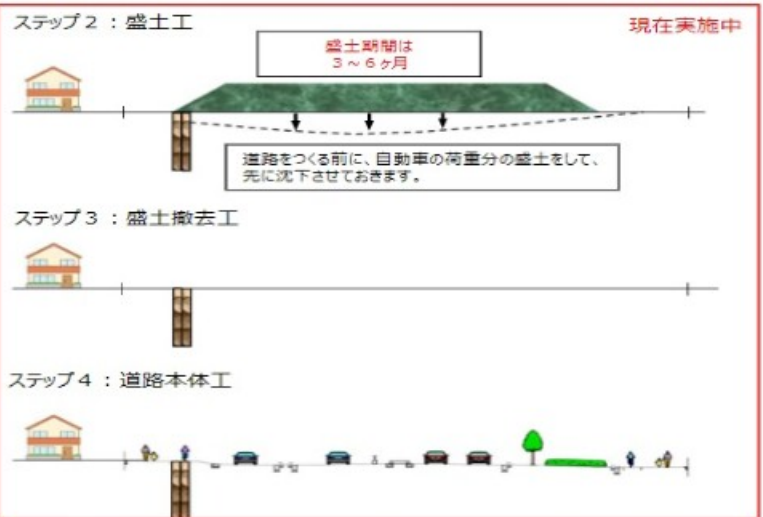
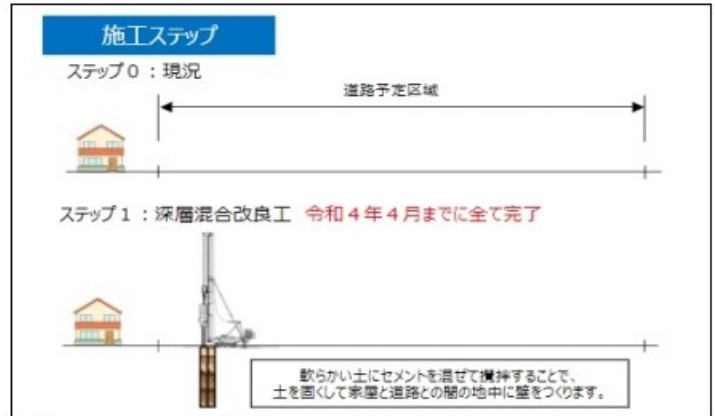
柳瀬川の志木市側の遊歩道が整備され、ウォーキングを楽しまれる方が増える中、さらに上流の新座市側遊歩道の未舗装部分を舗装して欲しいとの要望をいただいたので朝霞県土整備事務所に要望した所、予算が付き柳瀬川左岸・新座団地の対岸側約120mの舗装工事が行われる事に決定しました。

県政全般・埼玉県のウクライナ避難民支援について



埼玉県では、ウクライナから避難された皆様への支援を行っております。その詳細について、動画にて報告させていただきました。◆相談窓口の電話番号は ☎048-833-3296 ▼電子メール sodan@sial.jp となります。

一般国道254号和光富士見バイパスについて 来春部分開通に向けて工事中!



身近に気づいたご意見・ご要望もお気軽にご連絡下さい

例・街路樹の枝が邪魔で自転車通行帯が通れないので剪定して欲しい

