

県民の生命財産を守るのか!



9月定例会終了後も11月4日まで 令和3年度決算特別委員会の審査

正も下に鳴とどとのてに私どじた人物正が報しや鳴Jサの 疑い話国含め
直後し弾っし質うが関いにおもこのらはも直でもて建りアル立先問う題でめ
まだ明て道たか問した鳴係いお決この多、地じ、下やあ施あ頑ど無な建
まらいたミ時も問したらで、国て算件に思、くの一施あ頑ど無な建
まかたとイはラ、ア、民保で特別委員
だ課となり、は、すトね。は、進し

テ「な部のが討よ地たも
ム全私いもを、をう下りウま
・国ももの、手地始やシ前クあ
J瞬県です何で面めくエのラ、そ
ア時にすとも守にる国よイナ、れ
ラ警にすね心とせうしすに、はし
トシしもいてでてら、あはし
がステとう頭す検、る当て

と向法遇問 祈せマて復でた
動け人税題 さてつては活は日行
き、格制につ が、つては活は日行
も、政のが受い、つては活は日行
あ、府の解散請ら、つては活は日行
り、含め散散求れ、つては活は日行
、宗色求れ、教会、つては活は日行
教々、に、優、を、外、つては活は日行

し最 いしれ宗信失、ずし反族二
た近たう、な教者わ私、続、い、社崩世
がでだ立、は、い、活、の、れ、は、世、会、壊、へ
、は、解、動、信、法、人、格、が、相、変、は、よ、う
他、落、メ、散、で、ま、教、と、し、が、自、由、も、仮、わ、ら、厳、な
の、ち、デ、す、よ、。、法、は、自、由、も、仮、わ、ら、厳、な
こ、着、イ、ア、き、人、奪、由、も、仮、わ、ら、厳、な
と、ま、と、と、わ、や、に、ら、厳、な

報しや鳴Jサの 疑い話国含め
て建りアル立先問う題でめ
く、地じ、下やあ施あ頑ど無な建
、は、解、動、信、法、人、格、が、相、変、は、よ、う
、落、メ、散、で、ま、教、と、し、が、自、由、も、仮、わ、ら、厳、な
、ち、デ、す、よ、。、法、は、自、由、も、仮、わ、ら、厳、な
、着、イ、ア、き、人、奪、由、も、仮、わ、ら、厳、な
、ま、と、と、わ、や、に、ら、厳、な

あいて市ムを、は屋、は地屋め場、れ民事し
りしい町ペ、こう、手、外、下、外、合、答、て、理、や、な、け、
、た、た、村、ー、じ、した、情、報、を、ホ、
、ら、く、ら、も、掲、載、し、て、お、報、し、
、の、う、広、報、し、
、事、お、報、し、
、願、し、

やわらかまじめ新聞

第137号

発行者
無所属県民会議
県議会議員鈴木正人
〒353-0002
志木市中宗岡1-1-2
TEL048-476-7525
FAX048-476-7526



鈴木正人
動画QRコード

弾道ミサイル落下時の行動・埼玉県のホームページより

弾道ミサイル落下時の行動について

弾道ミサイルは、発射からわずか10分もしないうちに到達する可能性があります。ミサイルが日本に落下する可能性がある場合は、国からの緊急情報を瞬時に伝える「アラート」を活用して、防災無線で特別なサイレン音とともにメッセージを流すほか、緊急連絡メール等により緊急情報をお知らせします。

①速やかな避難行動
②正確かつ迅速な情報収集

行政からの指示に従って、落ち着いて行動してください。

アラート(例) 直ちに避難。直ちに避難。直ちに建物の中、又は地下に避難してください。ミサイルが、●●●分後、●●●県周辺に落下するものとみられます。直ちに避難してください。

メッセージが流れたら
落ち着いて、直ちに行動してください。

屋外にいる場合
近くの数の中か地下に避難。
建物がない場合
物陰に身を隠すか、地面に伏せて頭部を守る。
屋内にいる場合
窓から離れるか、窓のない部屋に移動する。

速く！とサイン! 落ちろ!

●屋外にいる場合: 口と鼻をハンカチで覆い、現場から速やかに離れ、密閉性の高い屋内または風上へ避難する。
●屋内にいる場合: 換気扇を止め、窓を閉め、目隠しをして室内を密閉する。

民ア早望でで作の
のらしい、に動
情た国起す
し報上にこ
い作伝で対
避動達着して態
難時と実ては
行に、でも、
動県J素要のす

組に「し守し情にる鮮言と知ら常の
んも国てる県て勢関発連半わ台提徹なる日理
でし民のた民いは係射日島れ湾言底なる頃解
で参りか護割に生すから、の東で道朝たも近、い、
り」と推も、財、ね、度ア、ミ、鮮、り、近、い、
り」と推も、財、ね、度ア、ミ、鮮、り、近、い、

県政レポート2022 No.137 ご意見・ご要望はこちら↓
埼玉県議会議員 無所属県民会議 E:mail suzukisec@gmail.com

鈴木正人

ホームページ http://www.trans.ne.jp/masato/

原油価格・物価高騰に対する緊急支援を実施

大野知事に令和5年度の地元など予算要望を提出

令和4年9月定例会閉会



埼玉県議会令和4年9月定例会は9月22日(木曜日)から10月14日(金曜日)まで行われ閉会しました。

知事提出議案では、令和4年度埼玉県一般会計補正予算(第4号)、令和4年度埼玉県営住宅事業特別会計補正予算(第1号)、埼玉県迷惑行為防止条例の一部を改正する条例など9件が可決、令和3年度決算の2件を継続審査、11件に同意いたしました。

議員提案では、埼玉県防犯のまちづくり推進条例の一部を改正する条例、食料安全保障の強化を求める意見書、北朝鮮による弾道ミサイルの発射に重ねて断固抗議し、制裁措置の厳格な履行等を求める決議など7件が可決成立いたしました。

埼玉県議会9月定例会の詳細QRコード



一般会計補正予算(第4号)		過去最大規模
一般会計	歳入歳出予算	1,765億1,218万9千円
	(補正後累計)	2兆4,085億9,544万8千円
	繰越明許費	53億4,627万5千円

主な内容

- 原油価格・物価高騰等の影響を受ける事業者・生活困窮者等への緊急支援 88億2,889万5千円
- 原油価格・物価高騰等の影響を受けにくい経営体質・生活様式への転換を促す支援 15億83万5千円
- 新型コロナウイルス感染症の拡大防止 1,619億6,282万円
- 在宅医療・介護等従事者の安全確保対策 1億9,616万円
- 公共事業等の追加 17億4,971万8千円

原油価格・物価高騰等の影響を受ける事業者への緊急支援

福祉施設等の運営継続に対する支援	農業者の経営継続に対する支援
21億8,972万8千円	10億8,859万4千円

(1)緊急支援
燃料価格の激変を緩和するため、緊急的措置として県内の運送事業者に対し補助
▶補助額:貨物自動車:30,000円/台 貨物軽自動車:10,000円/台

(2)価格交渉力強化の促進
トラック運送事業者の円滑な価格転嫁を促進するため、「標準的な運賃制度」導入に向けた啓発や商主に対する広報を実施

観光応援キャンペーンによる観光関連事業者への支援
6億505万5千円

観光応援キャンペーンによる観光関連事業者への支援
観光関連事業者を支援するため、本県への宿泊旅行者に対し、地域観光クーポン券を配布

COUPON 1人1泊3,000円 (16万人分)

▶対象者:県内及び全国からの宿泊旅行者
▶事業期間:令和4年11月中旬から令和5年2月28日まで

「全国版 旅して!埼玉割」観光応援キャンペーン

全国からの旅行者が埼玉県をお得に旅行できる観光応援キャンペーンを実施中!

【概要】①日帰り・宿泊代金40%割引(上限8千円または5千円)と②土産物店等で利用できる地域観光クーポン券を平日は3千円分、休日は1千円分配付

【対象】埼玉県民と全国からの旅行者

【事業期間】令和4年10月11日(火)~12月20日(火)の旅行が対象
・クーポン券の利用期限は令和4年12月21日(水)まで

【予約】事前予約が必要

【対象施設】宿泊施設は173施設、クーポン券取扱店舗は3,239店舗

【条件】「3回のワクチン接種」又は「PCR検査等による陰性結果」を確認できる方

県内宿泊者に最大3,000円のクーポンを配布する「とくとく埼玉!観光応援キャンペーン」を11月中旬から開始予定! さらにお得!

「新しい旅のエチケット」を参考に安全・安心な旅をお願いします。

詳しくは... ちよこたび埼玉 検索

令和5年度に向けた志木市関連の地元予算要望の内容

(1) 今後記録的な豪雨により、いつ堤防を越水し、大規模な浸水被害が発生するのではないかと未だに住民は不安に悩まされており、地域住民の生命、財産を保全し、安全で安心な生活環境の実現のため、水谷調節池の早期完成・整備促進

(2) 志木市中宗岡地内、県道さいたま東村山線の宗岡公民館前交差点には右折レーンがなく、変則十字路である事から三現示の信号処理による朝夕の志木市内の交通渋滞の緩和と歩行者等の安全確保のため、県道さいたま東村山線交差点整備事業の早期完成

(3) 県施行街路事業（都市計画道路中央通停車場線三工区残りの310メートル）への財源確保による整備促進

(4) 県道さいたま東村山線までの一般国道254号和光富士見バイパス第二期工事区間の完成後も、外環道まで繋がるよう県道朝霞蔵線・新盛橋東交差点までの整備促進

(5) 一般県道和光志木線、朝霞市内の朝霞浄水場（西）交差点に渋滞解消のための暫定右折レーンを整備する交差点改良工事の実施

(6) 地域住民の安全で安心な生活環境を実現するため、荒川水系新河岸川ブロック河川整備計画に位置づけられた内水を流出できる新河岸川及び柳瀬川の比流量の改正

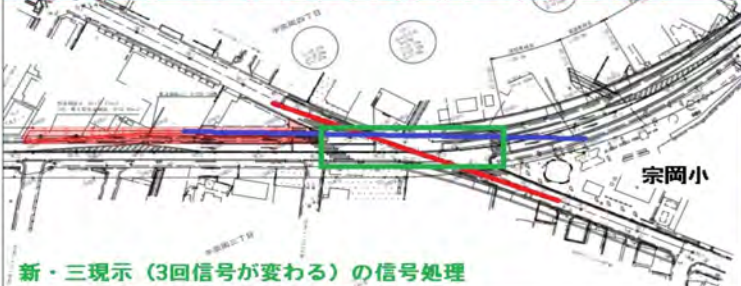
(7) 柳瀬川（富士見橋下流から新河岸川合流まで）の河川水位の上昇を防止するための定期的な河道掘削の実施

1. 水谷調節池の概要

■調節池の仕組み



宗岡公民館前交差点



(8) 志木市上宗岡4丁目3番と4丁目19番の間にある交差点へ点滅信号を設置

(9) 宮戸橋から新宮戸橋の堤防道路の舗装化支援

(10) 県道川越・新座線 志木市上宗岡3-1-39より以北の歩道整備

(11) 県道保谷志木線（宿通り）志木市中宗岡1-4-16から17の歩道整備

(12) 志木市中宗岡1-12柳下木材脇の歩道狭小部分の歩道拡幅

(13) 志木市上宗岡3-1寿司一休脇への押しボタン信号の設置

(14) 志木市中宗岡2-26-4押しボタン信号の設置

(15) 志木市下宗岡3-13-8 コインランドリー前の横断歩道に押しボタン信号の設置

(16) 志木市本町4-14 大原交差点 点滅式歩行者用信号の設置

(17) 県道さいたま東村山線の中宗岡3-6-36のスポーツジム前から中宗岡4-20-6セブンイレブン前に横断歩道の設置

(18) 志木市下宗岡1-17-3交差点への信号設置（朝夕下宗岡2丁目方面から宮戸橋方面への右折が困難なため）

※追加要望：志木市本町5丁目24-18 川島屋本社ビル前の横断歩道への信号設置又は切れ目の無い横断者に対する対策

※要望が実現出来ない場合がある事をご理解ください。

一般国道254号和光富士見バイパスについて

武蔵野線との交差部分は地表式構造へ変更

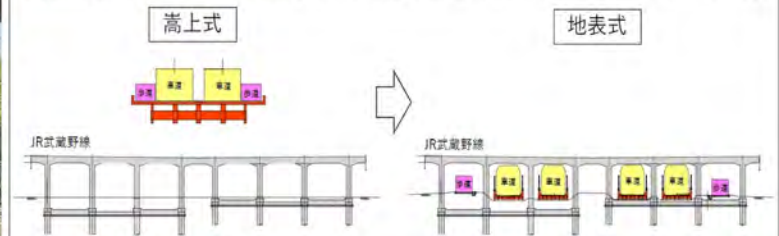


動画による詳細な説明はこちら⇒

一般国道254号和光富士見バイパスの懸案部分であった、朝霞市部分のJR武蔵野線橋梁と交差する区間については、既に都市計画決定されていた嵩上げ式に基づいて事業認定の申請をしていたのですが、道路管理者と鉄道管理者との協議の結果、嵩上げ式構造から、本路線がJR武蔵野線橋梁の下を通る地表式構造へ変更する事が決まりました。
来春開通予定の下南畑から県道さいたま東村山線より先の区間となる、第二期整備区間全体の早期整備に向けて弾みがついてくれる事を期待したいと思います。

①【JR武蔵野線との立体交差構造の変更】
立体交差構造が嵩上げ式から地表式に変更となり、申請内容と異なる。

現在の都市計画決定：JR武蔵野線を高架で超える交差構造（嵩上げ式）
交差構造の変更：JR武蔵野線の下を通る構造（地表式）に変更（令和4年6月）



都市計画の変更（嵩上げ式→地表式、一部幅員変更）を行い、申請内容を変更し、再申請を行う。



身近に気づいたご意見・ご要望もお気軽にご連絡下さい

工事前 (before) 工事後 (after)

市役所前からいろは橋にかけて（県道）照明灯の塗装が剥がれるなど劣化しているのを修繕して欲しい



県道さいたま東村山線（いろは通り）の歩道が斜めになっていて歩きにくい



連絡先 TEL 048-476-7525 suzukisec@gmail.com まで